

Instrukcja obsługi programu M116_Manager

Spis treści

1 Przeznaczenie.....	2
2 Podłączenie kasy do komputera.....	2
2.1 Schemat podłączenia	2
3 Praca z programem.....	3
3.1 Uruchomienie programu.....	3
3.2 Ustawienia programu.....	4
4 Menu Towary.....	6
5 Menu Opakowania.....	7
6 Menu Nagłówek i Ustawienia kasy.....	8
7 Menu Raporty.....	9
8 Tabela kodów błędów.....	12

1 Przeznaczenie

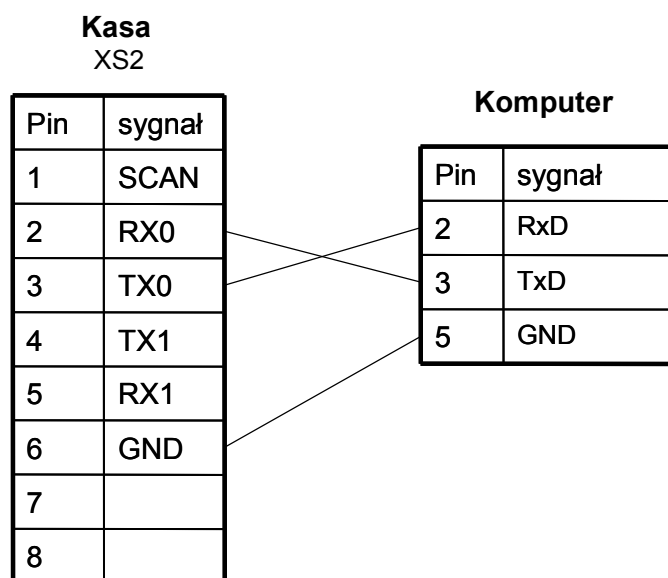
Program M116_Manager.exe jest przeznaczony do komunikacji kasy MERCURY 116F (wersja programu pracy kasy M116F_03 lub nowsze) z komputerem. Przy pomocy programu można programować bazy danych w kasie, odczytywać zawartość baz z kasy oraz wykonywać niektóre rodzaje raportów.

Program jest przeznaczony do pracy w systemie operacyjnym Windows (XP, Vista i nowsze).

2 Podłączenie kasy do komputera

2.1 Schemat podłączenia

W celu podłączenia kasy do komputera należy użyć specjalnego kabla wykonanego zgodnie z rysunkiem 1.



Rysunek 1. Schemat podłączenia kasy do komputera

Uwaga: Do złącza kasy powinny być podłączone tylko 3 przewody zgodnie z powyższym schematem w celu uniknięcia zakłóceń na pozostałych kontaktach. Przewód połączeniowy powinien być ekranowany.

3 Praca z programem

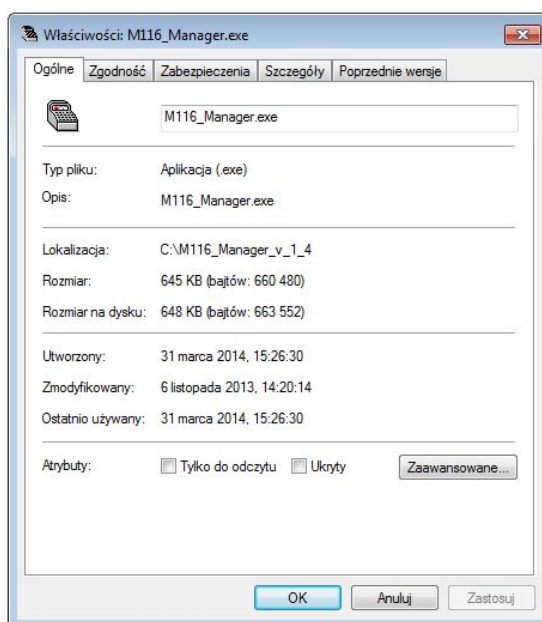
3.1 Uruchomienie programu

W systemie Windows XP uruchom program M116_Manager.exe.

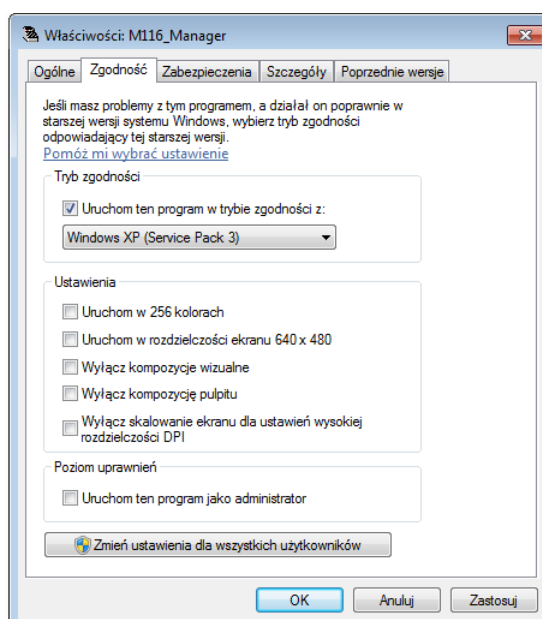
UWAGA!

W systemach nowszych od Windows XP może być konieczne uruchomienie programu w trybie zgodności z Windows XP.

W tym celu należy przed uruchomieniem programu kliknąć prawym przyciskiem myszy na pliku M116_Manager.exe i wybrać opcję <Właściwości>:



Następnie wybierz zakładkę <Zgodność> i zaznacz opcję <Uruchom ten program w trybie zgodności z:> Windows XP (Service Pack 3), jak na rysunku poniżej:



W celu zatwierdzenia naciśnij przycisk <Zastosuj>, a następnie <OK>.

Jeżeli komputer, na którym będzie pracował program jest wyposażony w porty COM to po wykonaniu powyższych czynności uruchom program M116_Manager.exe.

Jeżeli komputer nie jest wyposażony w port COM, przed uruchomieniem programu należy podłączyć do komputera odpowiedni konwerter USB-RS232 i zainstalować go w systemie.

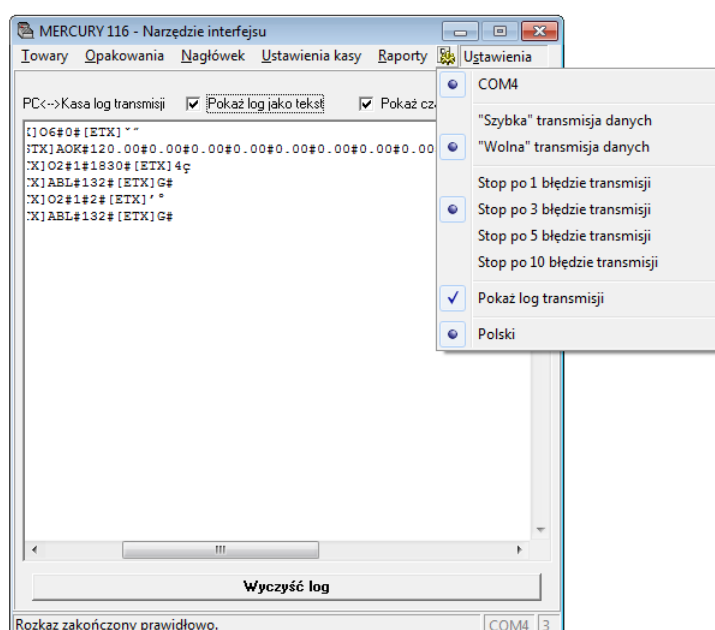
Uwaga: Bez podłączonego i zainstalowanego w systemie konwertera USB-RS232 program nie będzie poprawnie działał.

3.2 Ustawienia programu

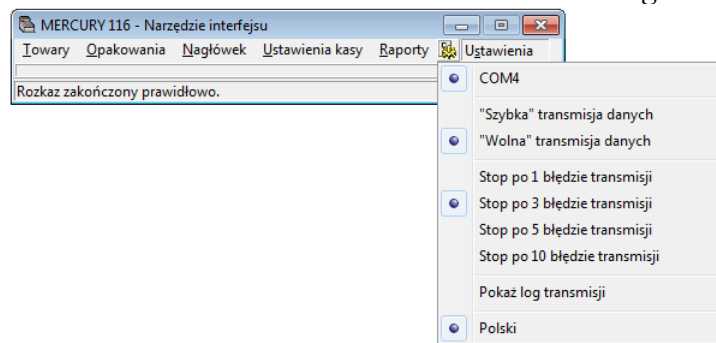
Uruchom program M116_Manager.exe. Następnie wybierz w menu punkt «Ustawienia». Rozwinie się lista możliwych ustawień (patrz rysunek 2 lub rysunek 3).

COM1 COM2 ...	Lista wszystkich znalezionych portów COM komputera.
"Szybka" transmisja danych "Wolna" transmisja danych	Szybka transmisja danych (może nie działać na wszystkich komputerach). Bardziej stabilna (przerwa po każdym wysłanym bajcie 10 ms)
Stop po 1 błędzie transmisji Stop po 3 błędzie transmisji Stop po 5 błędzie transmisji Stop po 10 błędzie transmisji	Liczba prób przesłania rozkazu w przypadku wystąpienia błędu transmisji
Pokaż log transmisji	Opcja podglądu transmisji danych pomiędzy kasą i komputerem
Polski	Język menu programu

Należy wybrać port COM, do którego jest podłączona kasa. Następnie należy wybrać tryb «"Wolna" transmisja danych» (jeżeli komunikacja będzie przebiegała prawidłowo można następnie wybrać tryb «"Szybka" transmisja danych».)



Rysunek 2. Ustawienia programu z podglądem transmisji



Rysunek 3. Ustawienia programu bez podglądu transmisji

4 Menu Towary

Wybierz punkt menu «Towary». Pojawi się lista dostępnych funkcji.

Dodaj/Zmień...	Dodanie nowego/zmiana istniejącego towaru w bazie
Odczytaj...	Odczyt bazy towarów z kasy
Usuń...	Usuwanie towarów z kasy
Drukuj raport zmian	Wydruk raportu zmian w bazie towarów

Po wybraniu funkcji dodania/zmiany pojawi się okno, w którym można utworzyć bazę towarów „ręcznie” w postaci tabeli lub otworzyć plik z bazą towarów, a następnie zapisać ją do kasy poprzez naciśnięcie przycisku «Zapisz do kasy».

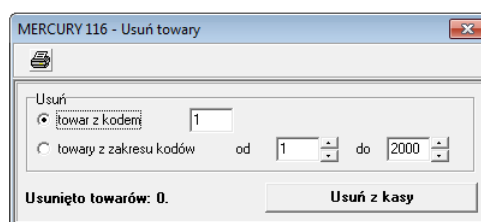
Rysunek 4. Dodawanie/zmiana towaru

Po wybraniu funkcji odczytu pojawi się okno, w którym należy wybrać zakres towarów, które chcemy odczytać z kasy i nacisnąć przycisk «Odczytaj z kasy». Na ekranie zostanie utworzona tabela towarów zapisanych w kasy.

Rysunek 5. Odczyt towarów z kasy

W tabelach towarów utworzonych przy użyciu funkcji dodania/zmiany lub odczytu możliwe jest wykonywanie sortowania danych poprzez kliknięcie myszką na nagłówku wybranej kolumny. Tabele bazy danych można wyeksportować do formatu Microsoft Excel lub zapisać do pliku tekstowego.

Po wybraniu funkcji usuwania towarów pojawi się okno, w którym należy wybrać zakres towarów, które chcemy usunąć z kasy i nacisnąć przycisk «Usuń z kasy»



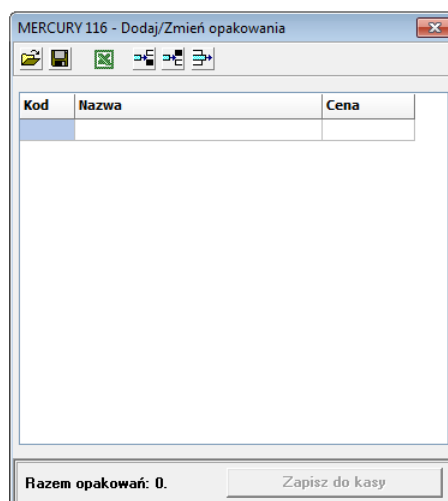
Rysunek 6. Usuwanie towarów z kasy

5 Menu Opakowania

Wybierz punkt menu «Opakowania». Pojawi się lista dostępnych funkcji.

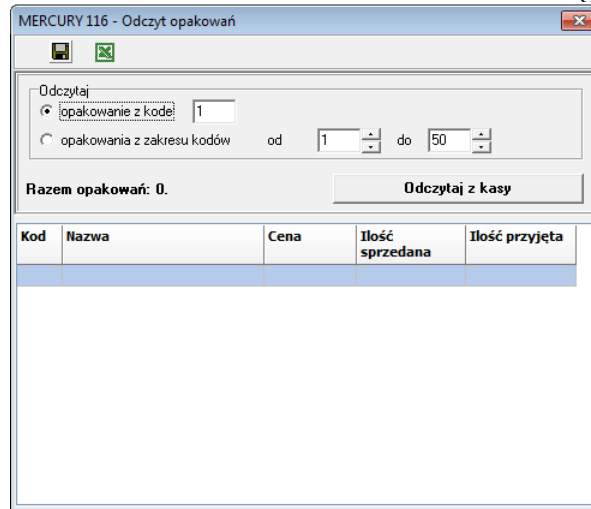
Dodaj Zmień...	Dodanie nowego/zmiana istniejącego opakowania w bazie
Odczytaj...	Odczyt bazy opakowań z kasy
Usuń...	Usuwanie opakowania z kasy

Po wybraniu funkcji dodania/zmiany pojawi się okno, w którym można utworzyć bazę opakowań „ręcznie” w postaci tabeli lub otworzyć plik z bazą opakowań, a następnie zapisać ją do kasy poprzez naciśnięcie przycisku «Zapisz do kasy».



Rysunek 7. Dodawanie/zmiana opakowań

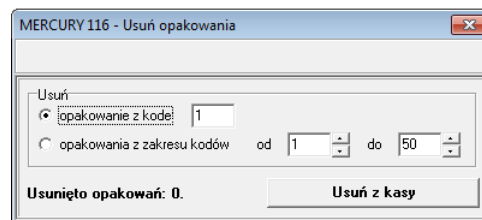
Po wybraniu funkcji odczytu pojawi się okno, w którym należy wybrać zakres opakowań, które chcemy odczytać z kasy i nacisnąć przycisk «Odczytaj z kasy». Na ekranie zostanie utworzona tabela opakowań zapisanych w kasie.



Rysunek 8. Odczyt opakowań z kasy

W tabelach opakowań utworzonych przy użyciu funkcji dodania/zmiany lub odczytu możliwe jest wykonywanie sortowania danych poprzez kliknięcie myszką na nagłówku wybranej kolumny. Tabele bazy danych można wyeksportować do formatu Microsoft Excel lub zapisać do pliku tekstowego.

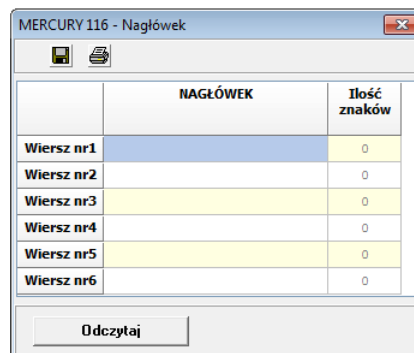
Po wybraniu funkcji usuwania opakowań pojawi się okno, w którym należy wybrać zakres opakowań, które chcemy usunąć z kasy i nacisnąć przycisk «Usuń z kasy»



Rysunek 9. Usuwanie opakowań z kasy

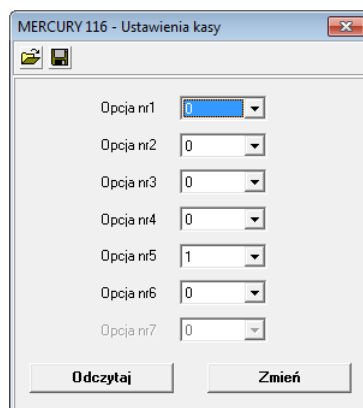
6 Menu Nagłówek i Ustawienia kasy

Wybierz punkt menu «Nagłówek». Przy pomocy tej funkcji można odczytać nagłówek zaprogramowany w kasie. Odczytany nagłówek można zapisać do pliku tekstowego.



Rysunek 10. Odczyt nagłówka z kasy

Wybierz punkt menu «Ustawienia kasy». pomocy tej funkcji można odczytać i zmieniać ustawienia kasy. Na ekranie pojawi się okno z listą opcji.



Rysunek 11. Odczyt/zmiana ustawień kasy

Tabela opcji możliwych do zaprogramowania:

Nr opcji	Opcja	Dopuszczalne wartości			
			Oznaczenie		Oznaczenie
Opcja nr1	Podsuma na paragonie	Drukować	1	Nie drukować	0
Opcja nr2	Naciśnięcie klawisza SUMA	Obowiązkowe	1	Nieobowiązkowe	0
Opcja nr3	Wprowadzanie sumy gotówki wpłacanej przez klienta	Obowiązkowe	1	Nieobowiązkowe	0
Opcja nr4	Gotówka w kasie	Pokazywać	1	Nie pokazywać	0
Opcja nr5	Numer kasy	1 - 9			
Opcja nr6	Cena otwarta	Tak	1	Nie	0

Przy pomocy przycisku «Odczytaj» można odczytać opcje zaprogramowane w kasie, natomiast przy pomocy przycisku «Zmień» - zapisać nowe ustawienia opcji do kasy. W tym samym oknie można zapisać ustawienia kasy do pliku tekstowego.

7 Menu Raporty

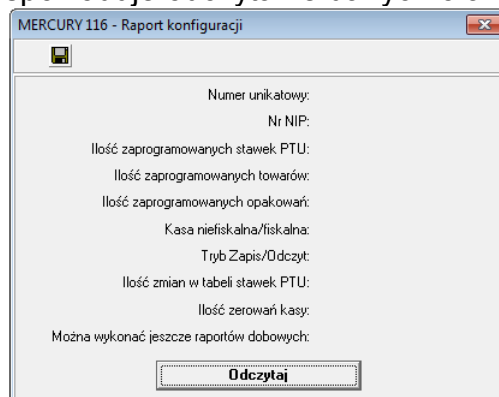
Wybierz punkt menu «Raporty». Możliwe jest odczytanie z kasy następujących raportów:

Konfiguracji...	Raport konfiguracji kasy
Kasy...	Raport kasy
Kasjerów...	Raport kasjera
Okresowy...	Raport okresowy

W celu odczytania raport po wybraniu jego rodzaju należy nacisnąć przycisk «Odczytaj».

Odczytane dane można zapisać do pliku tekstowego.

Wybór raportu konfiguracji spowoduje odczytanie danych o aktualnym stanie kasy.



Rysunek 12. Raport konfiguracji kasy

Wybór raportu kasy spowoduje odczytanie danych o operacjach wykonanych na kasie i sumach płatności gotówkowych i bezgotówkowych. Jeżeli zaznaczymy opcję «Raport zerujący», to po odczytaniu danych z kasy nastąpi wyzerowanie sumatorów.

MERCURY 116 - Raport kasy

☐ Raport zerujący Odczytaj

Suma sprzedaży:
 Sprzedaż | Czek:
 Sprzedaż | Karta:
 Sprzedaż | Bon:
 Sprzedaż | Kredyt:
 Sprzedaż | Przelew:
 Sprzedaż | Waluta 3:
 Rezerwa
 Rezerwa
 Rezerwa
 Sprzedaż | Waluta 2:
 Suma wpłat:
 Suma wypłat:
 Suma opakowań wydanych:
 Suma opakowań przyjętych:
 Gotówka przyjęta:
 Gotówka wydana:
 Razem gotówka:
 Ilość paragonów:
 Ilość anulowanych pozycji:

Rysunek 13. Raport kasy

Przy wyborze raportu kasjera należy najpierw wybrać numer kasjera, dla którego chcemy odczytać raport. Po naciśnięciu przycisku «Odczytaj» w okienku pojawią się dane analogiczne jak w przypadku raportu kasy, z tym że dotyczące obrotów wykonanych przez wybranego kasjera. Jeżeli zaznaczymy opcję «Raport zerujący», to po odczytaniu danych z kasy nastąpi wyzerowanie sumatorów.

MERCURY 116 - Raporty kasjerów

Kasjerzy:
☒ Kasjer nr1 ☐ Kasjer nr3
☐ Kasjer nr2 ☐ Kasjer nr4

☐ Raport zerujący Odczytaj

Suma sprzedaży:
 Sprzedaż | Czek:
 Sprzedaż | Karta:
 Sprzedaż | Bon:
 Sprzedaż | Kredyt:
 Sprzedaż | Przelew:
 Sprzedaż | Waluta 3:
 Rezerwa
 Rezerwa
 Rezerwa
 Sprzedaż | Waluta 2:
 Suma wpłat:
 Suma wypłat:
 Suma opakowań wydanych:
 Suma opakowań przyjętych:
 Gotówka przyjęta:
 Gotówka wydana:
 Razem gotówka:
 Ilość paragonów:
 Ilość anulowanych pozycji:

Rysunek 14. Raport kasjera

Przy wyborze raportu okresowego należy podać zakres numerów raportów dobowych lub zakres dat za który chcemy odczytać raport, a następnie nacisnąć przycisk «Odczytaj z kasy».

The screenshot shows a software window titled "MERCURY 116 - Raport okresowy". It contains the following elements:

- Typ raportu:** Two radio buttons. The first is selected and labeled "wg numerów RD". The second is labeled "wg dat".
- Range selection:**
 - For "wg numerów RD": "od" 1 "do" 1830 "włącznie".
 - For "wg dat": "od" 2011-10-01 "do" 2011-10-05 "włącznie".
- Odczytaj z kasy:** A button located below the range selection.
- Zmiany stawek PTU (razem 0):** A table with 7 columns: PTU A, PTU B, PTU C, PTU D, PTU E, PTU F, PTU G. It is currently empty.
- Zerowania kasy (razem 0):** A table with 4 columns: Nr, Data, Czas, Typ. It is currently empty.
- Raporty dobowe (razem 0):** A table with 11 columns: Nr, PTU A =, PTU B =, PTU C =, PTU D =, PTU E =, PTU F =, PTU G =, S PTU A, S PTU B, S PTU C. It is currently empty.

Rysunek 15. Raport okresowy

W otrzymanej tabeli z danymi można wykonywać sortowanie danych poprzez kliknięcie myszką na wybraną kolumnę. Jeżeli wartości w kolumnach nie są w całości pokazywane na ekranie, można zmienić szerokość kolumny, przeciągając myszką krawędź nagłówka kolumny. Wszystkie dane można wyeksportować do formatu Microsoft Excel lub zapisać do pliku tekstowego.

UWAGA!

Funkcja odczytu raportu okresowego nie jest dostępna dla wersji programu pracy kasy M116F_03 lub nowszych. Dla tych wersji odczyt raportów okresowych należy wykonywać przy pomocy programu Incotex_FMemRep dołączanego do każdej kasy.

8 Tabela kodów błędów

Lista komunikatów o błędach:

- 102 Błąd sumy kontrolnej w przesłanym rozkazie.
- 105 Błąd danych w polu_1 w rozkazie P2Z.
- 106 Błąd danych: pierwszy kod jest większy od kodu ostatniego.
- 107 Błąd danych: wartość kodu jest większa od wartości dopuszczalnej.
- 108 Błąd danych: brak kodu.
- 111 Błąd danych: brak ceny
- 112 Brak danych w polu.
- 114 Rozkaz P5D nie został wykonany, ponieważ brak jest zmian.
- 115 Błąd danych: numer wiersza spoza dopuszczalnego zakresu.
- 129 Błąd danych w rozkazie O6: pole_1.
- 131 Błąd danych: brak pola_1 w rozkazie O2.
- 132 Błąd danych: nieprawidłowe dane w polu_1 w rozkazie O2.
- 135 Błąd wykonania rozkazu O2.
- 138 Błąd danych: w polu powinny być tylko cyfry.
- 142 Błąd wykonania rozkazu P4Z: brak wolnego kodu.
- 143 Proszę wykonać raport z zerowaniem.
- 144 Brak danych do transmisji.
- 145 Towar o takiej nazwie już istnieje.
- 150 Błąd pamięci RAM – należy wykonać zerowanie kasy.